

1. ソフトウェア・パッケージの入手

使用するソフトウェアが含まれているベースライン・パッケージを次のいずれかの方法で入手します。

- ・ シルバコ・ジャパンのサポートページからダウンロード
 - <https://dynamic.silvaco.com/dynamicweb/siljp/>
- ・ CD/DVDメディアを入手

Note: パッケージの種類については以下のホームページを参照してください。
Silvaco製品のアップデートについて
- <http://www.silvaco.co.jp/support/package.html>

2-1. UNIX / Linux版のインストール

STEP1
ソフトウェア・パッケージのインストールには管理者権限が必要になります。
インストールするホストにrootユーザでログインします。

```
Escape character is '^['.
Red Hat Enterprise Linux Client release 5.4 (Tikanga)
Kernel 2.6.18-164.el5 on an i686
login: root
Password:
Last login: Fri Dec 4 13:09:59 from localhost
[root@localhost ~]#
```

図1: ターミナルからrootユーザでログインした例

STEP2
入手したソフトウェア・パッケージのプラットフォームを確認します。
ソフトウェア・パッケージをホストへコピーする方法やCD/DVDメディアからコピーする方法などについては各OSのマニュアルを参照してください。

ソフトウェア・パッケージのファイル拡張子が対応するプラットフォームを表しています。

- ・ -sol.tar.gz Solaris版ソフトウェア・パッケージ
- ・ -rh32.tar.gz RedHatEnterpriseLinux 32bit版パッケージ
- ・ -rh64.tar.gz RedHatEnterpriseLinux 64bit版パッケージ

```
[root@localhost ~]# ls
07426-tcad-2008-09-rh64.tar.gz
[root@localhost ~]#
```

図2: TCADのRedHatEnterpriseLinux 64bit版パッケージ

STEP3
インストール先のディレクトリを作成してソフトウェア・パッケージを解凍します。
複数のソフトウェア・パッケージをインストールする場合、すべての製品グループ、バージョン、プラットフォームは同一のディレクトリへインストールします。
使用中のプラットフォームは起動時に自動的に判断されます。

```
[root@localhost ~]# mkdir /opt/silvaco
[root@localhost ~]# cd /opt/silvaco
[root@localhost silvaco]# gzip -dc /root/07426-tcad-2008-09-rh64.tar.gz | tar xf -
[root@localhost silvaco]#
```

図3: /opt/silvacoにインストールする例

これでインストールは完了です。

2-2. Windows版のインストール

STEP1
ソフトウェア・パッケージのインストールには管理者権限が必要になります。
インストールするホストに管理者権限のあるユーザ(例えばAdministratorなど)でログオンします。

STEP2
ソフトウェア・パッケージを確認します。ファイル拡張子は以下のようになっています。
・ -win.exe Windows版のソフトウェア・パッケージ

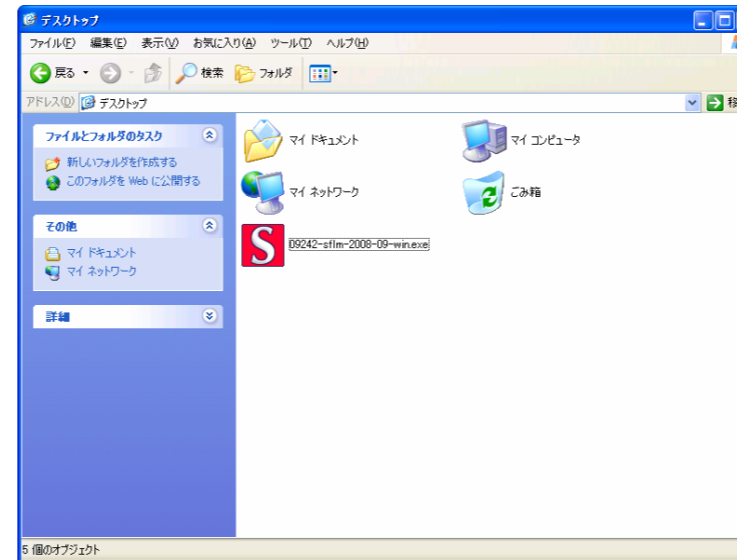


図1: Windows版パッケージ

STEP3
Windows版のソフトウェア・パッケージは実行形式のファイルです。
ダブルクリックしてインストーラを実行します。

STEP4
インストールするフォルダを指定します。既定のフォルダは“c:\%sedatools” になっています。“Install License Server” チェックボックスをチェックするとライセンスサーバ(SFLM)を同時にインストールできます。

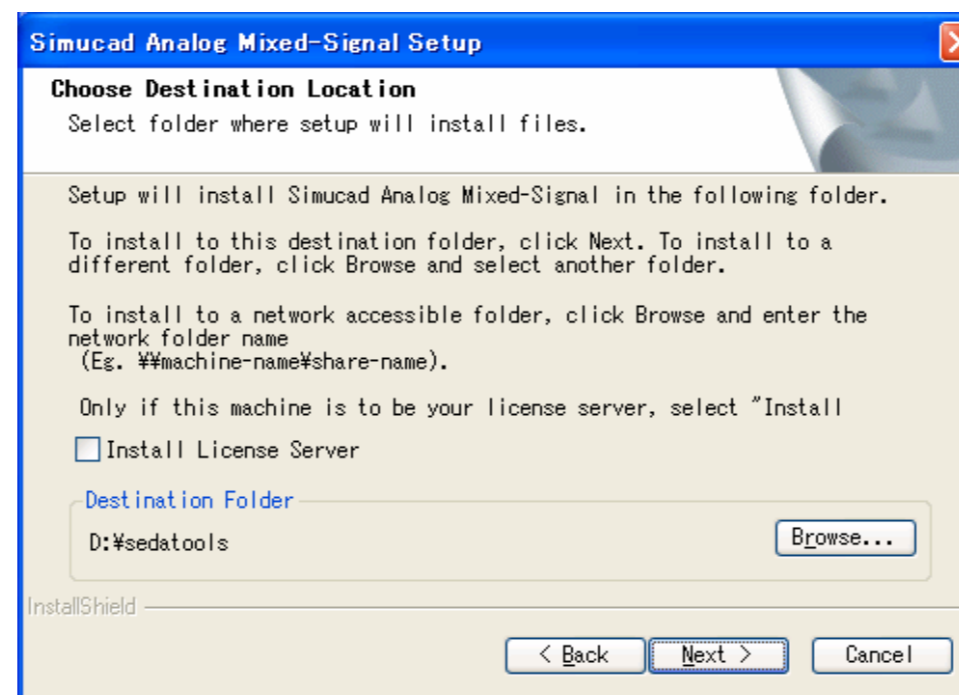


図2: インストールフォルダの指定

STEP5
インストールが終了するとウィンドウが開きますので“Finish”をクリックして完了します。

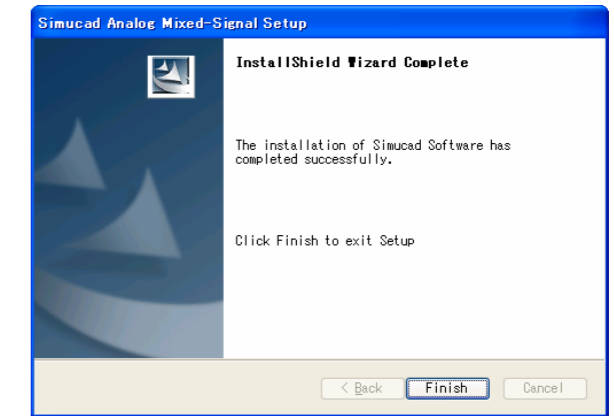


図3: インストールの完了

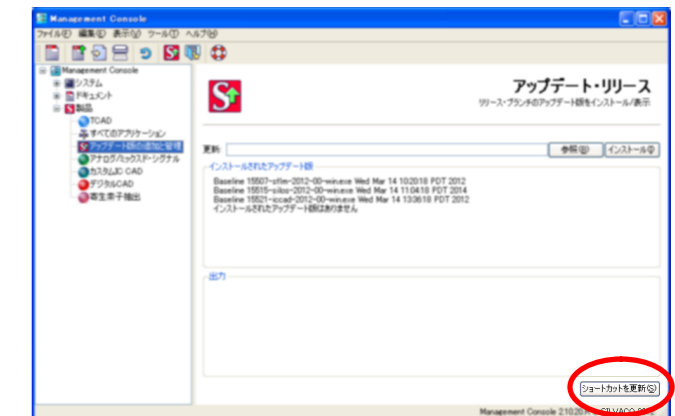
STEP6
“Install License Server” をチェックした場合はSFLMのセットアップが始まります。
SFLMのセットアップについてはSFLMライセンス・サーバ・セットアップ・ガイドを参照してください。

“Install License Server” をチェックしなかった場合には続いてSFLM Accessを使用してライセンスサーバの指定を行うように促されます。

これでインストールは完了です。

3. ユーザ環境のセットアップ

インストール後ManagementConsoleからショートカットの更新ボタンをクリックすることでソフトウェアを起動するためのショートカットがデスクトップ上に作成されます。
Windowsの場合にはインストール後に自動的にデスクトップおよびスタートメニューにショートカットが作成されます。

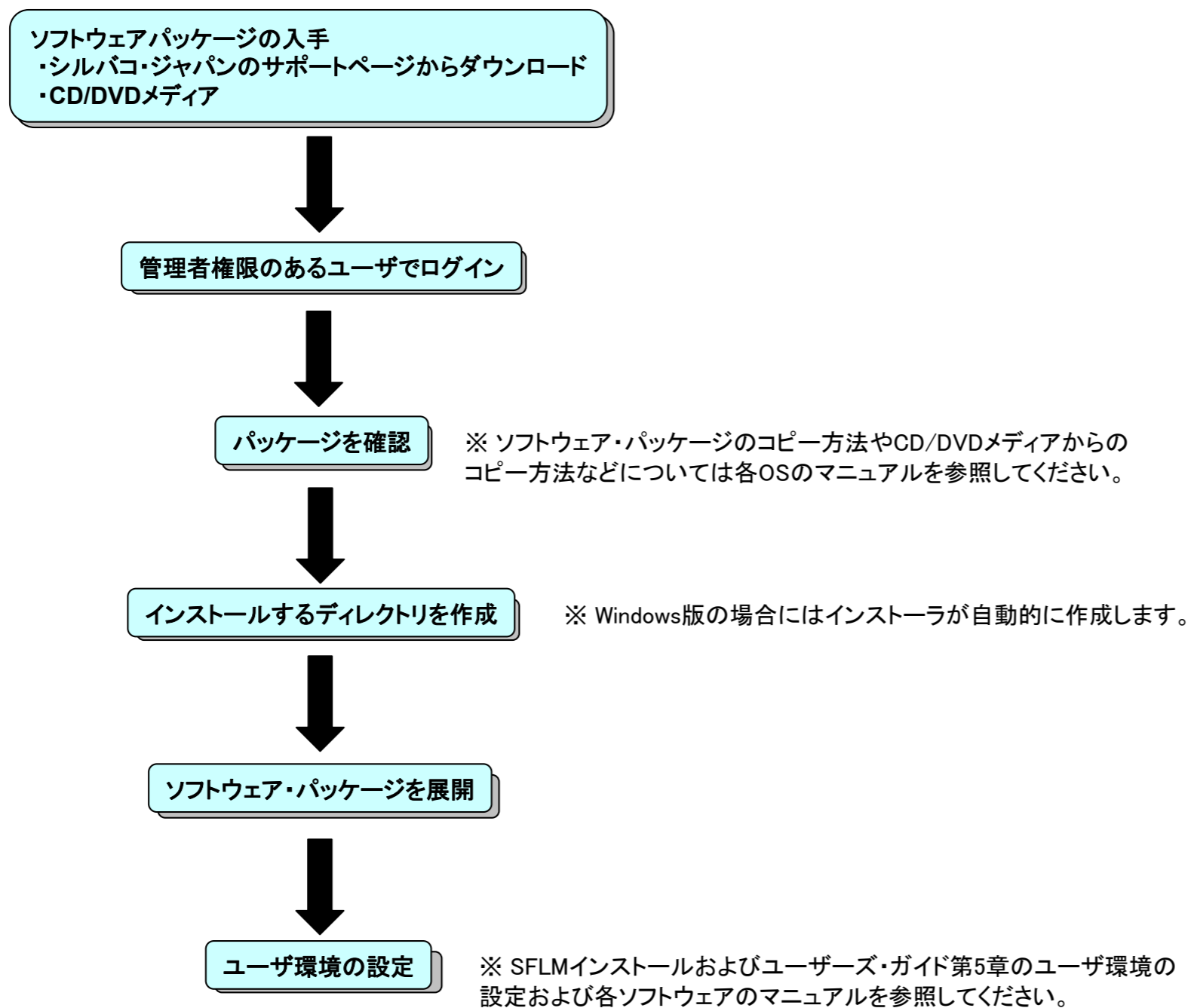


ライセンスサーバの指定はsflm_accessおよび環境変数を使用して行います。

また、Linuxの場合にはコマンドラインからの実行を行うためにはパスの設定を行う必要があります。

ユーザ環境の設定方法について詳しくはSFLMインストールおよびユーザズ・ガイド、第5章のユーザ環境の設定を参照してください。

ソフトウェアのインストール完了までの流れ



SILVACO

IC Design

ソフトウェア・インストレーション・ガイド

FAB

株式会社シルバコ・ジャパン

TEL : 045-820-3003 FAX : 045-820-3005

Email : jsupport@silvaco.com

Web: <http://www.silvaco.co.jp>